



La
Plate-
Forme

Développement rural
Rhône-Alpes

**RAP-
PORT
D'ACTI-
VITÉ** 2013

Plate-Forme régionale développement rural Rhône-Alpes

Rapport d'activité 2013

p. 2 **2013-2014, vers une nouvelle organisation**

p. 4 **Activité et réalisations 2013**

Conduite de la Plate-Forme

Création d'emplois et actions en faveur de l'activité économique

Innovation et diffusion des savoirs et de l'expérience des agents

Professionalisation des agents de développement

p. 7 **Organisation et contacts**

Ce bilan d'activité n'est pas une liste exhaustive des actions réalisées au cours de l'année 2013.

Il est destiné à mettre en évidence les axes d'intervention autour desquels s'organise l'action de la Plate-Forme.

Les résultats sont illustrés par des données quantifiées.

2013-2014, un nouveau départ

En 2013, la Plate-Forme régionale développement rural a poursuivi son offre régionale et locale de services. L'effort a été orienté vers la professionnalisation et la mise en réseau des professionnels du développement. Dans leur territoire d'intervention, les Sites ont mis l'accent sur les actions collectives en matière d'emploi et de création d'activités.

L'action renforcée du Réseau rural

> La mise en réseau des acteurs, des territoires et des projets se poursuit dans le cadre du Réseau rural, au niveau régional comme à l'échelle nationale. L'année 2013 a ainsi été rythmée par plusieurs actions et événements organisés autour de la problématique villes-campagnes, avec en point d'orgue la journée Innov'Rural. Notons que la mission Relations villes-campagnes s'est transformée en une mission pérenne de la Plate-Forme, sous un nouvel intitulé qui témoigne de son actualité et de l'angle sous lequel la réflexion est menée : mission Coopération entre acteurs.

> La coorganisation du premier Congrès national des développeurs, avec l'UNADEL, le Collectif Ville Campagne et l'IRDSU, en juin 2013, a été un moment d'échanges important sur l'avenir des métiers du développement. Suivi par près de cinq cents professionnels du développement venus de toute la France, il a permis de resituer la place de ces métiers, en première ligne face aux mutations territoriales en cours.

> Le 3^e forum LEADER, consacré à la future programmation, *Construisons ensemble l'économie rurale de demain*, a quant à lui été organisé avec les GAL Beaujolais vert et Monts-du-Lyonnais. Il a accueilli 160 participants.

Trois axes prioritaires de professionnalisation

> Conformément à ses objectifs, la Plate-Forme a recentré ses efforts de professionnalisation autour de trois axes : l'économie sociale et solidaire, les relations villes-campagnes et les métiers du développement, tout en ouvrant certaines actions à d'autres publics (élus, techniciens de la création d'entreprises, etc.).

> La Plate-Forme a pris une part active dans la dynamique régionale sur l'économie de proximité pilotée par la Région Rhône-Alpes et la Direccte, avec l'appui de l'ARADEL et en lien avec les CCI, les CMA et le CRESS. Elle a également mis en place un groupe de travail sur l'ingénierie territoriale du développement avec la Région Rhône-Alpes, l'ARADEL, le CRDSU et le CIEDEL.

Les Sites de proximité en phase de réflexion

> Au-delà des actions traditionnelles menées autour de la création d'activités et d'emplois, les Sites de proximité ont réalisé des diagnostics de leur territoire sous l'angle de l'emploi et de l'économie. Ils ont également entrepris une réflexion approfondie et partagée avec les acteurs des territoires sur leur offre de services, en tenant compte des besoins locaux et des compétences existantes (*Qui fait quoi*). Ils ont par ailleurs assuré des actions de transfert sur la démarche de construction d'offres d'activités auprès d'autres territoires, dans et hors Rhône-Alpes.

Des publications pour les acteurs du développement

> Deux numéros supplémentaires de *Regards croisés, profession agent de développement* ont été publiés : « Emplois et employeurs » et « Ingénierie territoriale ». L'accueil réservé à cette brochure, dont la vocation est de porter un éclairage nuancé sur les professionnels du développement et les conditions dans lesquelles ils exercent leurs métiers, encourage à poursuivre avec deux nouveaux numéros à paraître en 2014. Le premier portera sur l'évolution des métiers du développement dans un contexte de métissage croissant entre le rural et l'urbain, le second sur la manière de travailler avec les agents pour les nouveaux élus.



> 2013 a aussi vu l'aboutissement d'un important travail éditorial avec la publication numérique du guide sur la valorisation des recherches : *Partenariats acteurs-chercheurs : valoriser pour de nouvelles connaissances et dynamiques de développement des territoires*. La présentation de cet ouvrage auprès de plusieurs instances et réseaux professionnels a contribué à faire connaître la mission Valorisation de la Plate-Forme.



La Plate-Forme a mis à profit l'année 2013 pour redéfinir ses contours et sa programmation pour la période 2014-2020. La nouvelle organisation distinguera à partir de janvier 2015 la partie régionale de la Plate-Forme, renommée **Cap Rural**, et les **Sites de proximité**. Le temps pour chaque entité, après sept ans de parcours commun, de bâtir un nouveau projet tout en poursuivant leur partenariat sur la construction d'activités.

Les Sites de proximité renforcent leur ancrage local

> Les Sites de proximité poursuivent leurs missions à travers un ancrage local plus affirmé en termes de portage, de gouvernance, d'action et de financement. Ils s'inscrivent ainsi dans les politiques territoriales de la Région Rhône-Alpes, ce qui se traduira en 2014 par :

- des réunions locales de concertation avec les territoires organisés (Pays, parcs naturels régionaux, communautés de communes, etc.) pour redéfinir leur offre de services et leur modèle économique, en intervenant par exemple sur de nouveaux territoires ou en renforçant l'appui méthodologique sur la construction d'offres d'activités ;
- une réflexion sur la création d'un réseau régional des Sites de proximité ;
- leur participation au pôle d'expertise régional sur la construction d'activités et l'économie de proximité.

La Plate-Forme devient Cap Rural

> La transformation de la partie régionale de la Plate-Forme en Cap Rural, avec le renforcement des actions de professionnalisation et de l'action du Réseau rural, sera effective d'ici la fin de l'année 2014. Porté par l'EPLFPA du Valentin, Cap Rural devra ainsi :

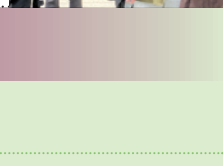
- renforcer son action de professionnalisation en mettant l'accent sur la montée en compétences de l'ingénierie du développement dans le montage et la mise en œuvre de projets de territoire. Cap Rural assurera une mission de veille sur les politiques publiques et d'anticipation sur les enjeux du développement rural ;
- conforter le réseau rural en favorisant le décloisonnement des acteurs, l'innovation, la valorisation des recherches, etc.

> Cette réorganisation va se matérialiser par des missions supplémentaires, notamment sur la coopération entre acteurs et l'appui au programme LEADER. Elle implique également une nouvelle gouvernance par l'intermédiaire d'une commission élargie prévue en mars 2014, ainsi que l'établissement d'un modèle économique qui prévoit la contribution des usagers. Dès cette année, l'offre de services va s'étoffer pour mieux répondre aux problématiques émergentes telles que les nouveaux cadres du développement local, l'ingénierie territoriale et la transition écologique.

Activité et réalisations 2013

→ Conduite de la Plate-Forme

ACTIONS	EXEMPLES
Développer et animer la Plate-Forme	<ul style="list-style-type: none"> - Préparation et animation des comités de pilotage, opérationnel et d'orientation. - Participation à des réflexions menées par l'État et la Région (économie sociale et solidaire, économie de proximité, etc.). - Animation du réseau des Sites de proximité.
Suivi administratif et financier	<ul style="list-style-type: none"> - Préparation des budgets prévisionnels 2014 et montage financier avec l'État, la Région et les collectivités locales (2,071 millions d'€)*. - Suivi budgétaire des subventions 2013 de la partie régionale (950 000 €). - Organisation et paiement des demandes de subvention 2013 de la partie régionale de la Plate-Forme. - Management des salariés de la partie régionale.
Accompagner l'équipe sur les plans technique et méthodologique	<ul style="list-style-type: none"> - Appuis au personnel des opérations régionales et des Sites de proximité et formations internes (réseaux sociaux, actualité des réformes territoriales, stratégie de diversification des financements de projet ou de structure, etc.)
Communiquer et informer	<ul style="list-style-type: none"> - Publication de deux numéros de <i>Cap Rural</i> (bulletin d'information semestriel), dont un consacré au Congrès national des développeurs des 3 et 4 juillet. - Publication de deux numéros de <i>Regards croisés</i> : « Emplois et employeurs » et « Ingénierie territoriale ». - Gestion et alimentation du site internet caprural.org : 100 000 visiteurs annuels. Le site offre plus de 1 200 articles, 402 documents à télécharger et une dizaine d'offres d'emploi et de stage par mois. - Diffusion du <i>Calendrier de la Plate-Forme</i> (42 éditions), newsletter regroupant l'offre de formations et les autres événements organisés par la Plate-Forme (rencontres, ateliers permanents, etc.).
Participer aux partenariats et représentation	<ul style="list-style-type: none"> - Coorganisation du premier Congrès national des développeurs territoriaux à Valence les 3 et 4 juillet 2013. - Organisation de la journée Innov'Rural sur les coopérations villes-campagnes, le 6 décembre à Sainte-Foy-lès-Lyon (150 personnes). - Représentation des Sites de proximité auprès du Collectif Ville Campagne, du Pôle Rhône-Alpes de l'orientation (PRAO) et des acteurs de l'économie sociale et solidaire. - Contribution aux travaux du Réseau rural national et au séminaire final, les 27 et 28 novembre à Dijon. - Coorganisation du 3^e Forum Leader (<i>Construisons ensemble l'économie rurale de demain</i>), avec les GAL Beaujolais vert et Monts-du-Lyonnais (160 personnes).



* FINANCEMENT 2013 DE LA PLATE-FORME : Etat : 21 % / Europe : 47 % / Région : 23 % / Financeurs locaux : 9 %

→ Création d'emplois et actions en faveur de l'activité économique

ACTIONS	EXEMPLES
Faire émerger les potentiels d'activités et explorer de nouveaux champs	<ul style="list-style-type: none"> - Site de proximité Aix – Urfé – Roannais Agglomération. La détection des potentiels d'activités en matière de services à la personne, en lien avec le vieillissement, a mis en évidence plusieurs enjeux : manque de bénévoles, besoin de professionnalisation, recherche d'hébergements intermédiaires entre le domicile et l'EHPAD, etc. - Site de proximité sud Ardèche. Accompagnement de la commune de Joyeuse pour la mise en place d'une politique en faveur des métiers d'art, s'étant notamment traduit par l'obtention du label « Ville et Métiers d'art ». - Site de proximité des Monts du Forez. Étude sur le rapprochement entre les producteurs locaux et la restauration collective de la communauté de communes des Montagnes du Haut-Forez. - Site de proximité du Diois. Mobilisation des ressources et des potentiels locaux de consommation en matière d'itinérance sportive (randonnée, cyclotourisme, etc.) : repérage de gîtes à transmettre, réflexion pour la professionnalisation des acteurs du tourisme, etc.
Concrétiser les potentiels déjà explorés	<ul style="list-style-type: none"> - Site de proximité CeDRE. Animation d'un groupe de travail avec la communauté de communes de Vernoux afin de favoriser l'approvisionnement local de la restauration collective. Mise en place d'un test pour la fourniture de fruits et légumes à la cantine scolaire de Vernoux. - Site de proximité des Monts du Forez. Recherche, repérage et accueil de professionnels de santé dans le cadre de la mise en place d'une maison de santé pluridisciplinaire sur le territoire de la communauté de communes des Montagnes du Haut-Forez.



ACTIONS	EXEMPLES
Accompagner les porteurs de projet et les collectivités	<ul style="list-style-type: none"> - Site de proximité sud Ardèche. Accompagnement de la commune de Vernon pour son projet d'installation d'un artisan d'art dans l'ancienne mairie. - Site de proximité des Boutières. Organisation d'une soirée de découverte de l'économie sociale et solidaire dans le cadre du Contrat local de développement Valdac, en partenariat avec des entrepreneurs et la chambre régionale de l'ESS.
Consolider les activités existantes	<ul style="list-style-type: none"> - Site de proximité CeDRE. Détection des projets de transmission d'entreprises artisanales et commerciales au sein de la communauté de communes du Pays de Lamastre. - Site de proximité du Diois. Sécurisation de la situation des saisonniers des stations de ski de la Drôme, à partir d'une enquête auprès des professionnels concernés.
Informers les candidats à l'installation et les publics en recherche d'emploi ou de formation	<ul style="list-style-type: none"> - Site de proximité Aix – Urfé – Roannais Agglomération. Organisation d'un forum sur l'emploi et la création d'activités : 167 personnes présentes, 70 entretiens ont eu lieu sur place avec 24 employeurs qui cherchaient à recruter 38 profils différents. - Site de proximité des Boutières. Accompagnement collectif de personnes récemment licenciées afin de les inciter à penser l'emploi et la création d'activités en élargissant leur représentation de l'activité locale et en mobilisant leurs ressources.



L'ACTIVITÉ 2013 DES SITES DE PROXIMITÉ

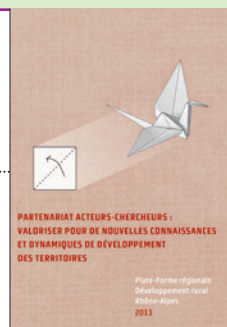
486 emplois créés ou maintenus

116 activités créées ou reprises

Accompagnement : **1 661** demandeurs d'emploi, **678** porteurs de projet, **593** acteurs économiques

→ Innovation, diffusion des savoirs et décloisonnement des pratiques

ACTIONS	EXEMPLES
Favoriser les liens entre la recherche et les acteurs du développement	<ul style="list-style-type: none"> - Édition du guide <i>Partenariats acteurs-chercheurs : valoriser pour de nouvelles connaissances et dynamiques de développement des territoires</i>, à l'usage des praticiens du développement et des chercheurs. Guide interactif sur caprural.org avec version téléchargeable. - Sélection de 155 références supplémentaires de travaux scientifiques sur 10 sujets prioritaires de développement rural pour les acteurs.
Faciliter l'appropriation des résultats des recherches	<ul style="list-style-type: none"> - Partenariat avec des chercheurs de Rhône-Alpes et d'Auvergne sur la valorisation du projet de recherche CreActE. - Accompagnement d'actions de valorisation entre acteurs du développement et chercheurs, notamment autour des travaux issus du PSDR 3 (530 documents consultables sur la base de données Ressources du site psdr-ra.fr). - Actualisation du site psdr-ra.fr (7971 visites en 2013).
Accompagner la valorisation des projets de recherche (PSDR et autres)	<ul style="list-style-type: none"> - Appui méthodologique pour la valorisation de recherches dans le cadre du dispositif rhônalpin RID en agriculture (Recherche, Innovation, Développement). - Participation à différentes manifestations sur la collaboration entre recherche et développement et présentation du guide sur la valorisation : CNRS/Recherches sciences citoyennes (mars 2013), colloque international Une révolution silencieuse de la connaissance (mai 2013), Rencontre régionale Université Territoires (juin 2013), etc.
Coordonner l'atelier permanent de la création d'activités	<ul style="list-style-type: none"> - Organisation de 3 temps d'échanges, réunissant 25 personnes au total : trouver un candidat pour une offre d'activité, missionner un agent de développement sur la construction d'offres d'activités, préalables à l'exploration de potentiels d'activités liés aux relations rural/urbain.
Transmettre l'expérience de la construction d'activités	<ul style="list-style-type: none"> - Mise en œuvre de la fonction relais local par les Sites de proximité : <ul style="list-style-type: none"> . réalisation de 9 transferts auprès d'agents de développement et d'élus ; . organisation d'un module court de formation ; . mise en place d'une action d'accompagnement des initiatives en périphérie d'un Site de proximité ; . immersion d'un agent de développement sur la thématique du foncier. - Formalisation d'un outil de sensibilisation à la détection des potentiels.
Susciter la réflexion et la mise en réseau des acteurs autour de la problématique villes-campagnes	<ul style="list-style-type: none"> - Accompagnement de 3 territoires avec décryptage des enjeux et réflexion collective sur les solutions. Restitution des travaux (90 participants). - Organisation et animation d'une rencontre sur les approches prospectives (25 participants). - Rédaction de 12 fiches d'expérience.



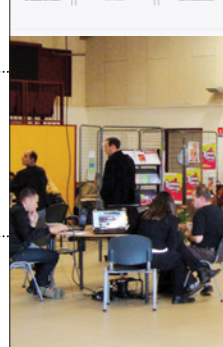
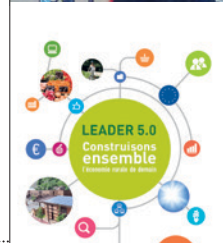
PARTENARIAT ACTEURS-CHERCHEURS :
VALORISER POUR DE NOUVELLES CONNAISSANCES
ET DYNAMIQUES DE DÉVELOPPEMENT
DES TERRITOIRES

Plan-Ferme régionale
Développement rural
Innov'Alpines
2013



→ Professionnalisation des agents de développement

ACTIONS	EXEMPLES
Accompagner les agents dans leur carrière	- Accompagnement de 58 agents, dont 20 en recherche d'emploi. Ces appuis portaient sur l'identification des compétences (52 %), l'écart entre les compétences acquises et à acquérir pour des personnes qui souhaitaient travailler dans le développement local (22 %) et un soutien à la recherche d'emploi (17 %).
Accompagner les employeurs d'agents	- Accompagnement de 11 employeurs (concernant 38 agents), dont 6 ont débouché sur une réorganisation des ressources humaines de développement local de la structure en lien avec la réforme territoriale.
Informers les agents de développement	- Diffusion de <i>La revue de presse</i> (38 éditions, dont 8 sur l'Europe), qui présente chaque semaine des articles de presse, rapports, appels à projets, manifestations ou sites de référence. 855 informations ont ainsi été sélectionnées et classées par thèmes, dont 80 % sont accessibles en ligne. - Élaboration des deux premiers dossiers d'une série consacrée aux fondamentaux du développement local : <i>Le développement local des Agents et développement</i> (diffusion numérique). - 25 % des agents ont utilisé le service de copie d'article (en baisse devant l'offre de téléchargement direct). - 45 utilisations du service question/réponse. - Participation à la rédaction et diffusion de la lettre de veille <i>Économie de proximité en Rhône-Alpes</i> .
Renforcer et adapter l'offre de formation proposée aux agents	- Mise en œuvre de 23 formations, réunissant 192 participants différents sur 34 journées. - Création de nouvelles formations : le mode projet, les circuits courts alimentaires, anticiper les usages fonciers, construire son poste d'agent de développement, analyser un projet d'entreprise agrirurale, etc.
Assister les agents sur le plan méthodologique	- 23 appuis sur la construction d'offres d'activités. - 10 actions d'impulsion de démarches de construction d'offres d'activités. - 10 appuis à la conduite de projets de développement. - 2 appuis à la capitalisation. - Implication dans le groupe entrepreneurial du Réseau rural français.
Informers et former sur le FEADER et les fonds européens	- 13 appuis, dont 5 liés au FEADER, 2 au FEDER et 6 interfonds, auprès de 9 structures.
Assister les agents dans leur coopération LEADER	- 12 nouveaux projets de coopération initiés, dont 7 transnationaux, 4 interterritoriaux et 1 entre GAL rhônalpins. - Contribution aux travaux du groupe national dédié à la coopération LEADER : échange de méthodes, d'outils et d'offres de coopération avec les autres régions françaises.
Préparer la programmation européenne 2014-2020	- Élaboration et mise à jour d'un dossier d'information en ligne sur caprural.org. - Organisation et animation de 4 réunions interdépartementales d'information sur la future programmation (165 personnes touchées), avec l'aide du Carrefour Rhône-Alpes et d'Europe Direct (Saint-Étienne)
Promouvoir l'agriruralité	- Expertise sur la combinaison de statuts. - Organisation d'un atelier d'accompagnement des projets collectifs et d'une journée de formation sur l'analyse des projets agriruraux. - Appuis techniques et méthodologiques auprès d'agent de développement et d'accompagnateurs de la création d'entreprises.
Animer le dispositif ELI (Entreprises localement innovantes)	- Programmation FEADER 2007-2013 : organisation de 6 groupes techniques pour l'examen de 36 projets et le financement de 24 études de faisabilité et de 50 projets d'investissement. - Participation à la réflexion sur le futur programme FEADER 2014-2020.



LES AGENTS DE DÉVELOPPEMENT RHÔNALPINS RECENSÉS PAR LA PLATE-FORME AU 31 DÉCEMBRE 2013

- **1 053** agents (+ 2 % par rapport à 2012)
- **67 %** de femmes
- **80 %** ont eu recours aux services de professionnalisation de la Plate-Forme
- **467** organismes employeurs.
- Répartition des agents par type d'employeur : 50 % dans des collectivités locales, 26 % dans des associations, 20 % dans des établissements publics, 4 % dans d'autres structures.

Organisation et contacts

La Plate-Forme régionale développement rural réunit plusieurs structures qui agissent pour le développement rural, sous la coordination de deux chefs de projet : **Anne Carton** et **Patrick Grimault**. L'ensemble représente un effectif de **33 salariés**.

● L'ACTION RÉGIONALE

● La professionnalisation des agents de développement

Avenue de la Clairette - 26150 Die
Tél. : 04 75 22 14 89 / contact@caprural.org
Responsable : **Anne Carton** (chef de projet Plate-Forme chargée de la professionnalisation des agents).
Chargés de mission : **Aurélie Braillon**, **Isabelle Bizouard**, **Geneviève Ganivet**, **David Chomentowski**

● L'animation technique régionale des Sites de proximité

Lycée agricole du Valentin
Avenue de Lyon - 26500 Bourg-lès-Valence
Tél. : 04 75 82 90 49 / sites.proximite@caprural.org
Responsable : **Patrick Grimault** (chef de projet Plate-Forme chargé de la création d'activités).

● La mission Agriruralité – Entreprises localement innovantes

Avenue de Lyon - 26500 Bourg-lès-Valence
Tél. : 04 75 80 16 06 / agriruralite@caprural.org
Chargée de mission : **Charlène Nicolay**

● La mission Europe et développement rural

Région Rhône-Alpes
1 esplanade François Mitterrand
CS 20033 - 69269 Lyon Cedex 02
Tél. : 04 27 86 60 27 / europa.devrural@caprural.org
Chargée de mission : **Anne Riou**

● La mission Valorisation des recherches – Innovation

23 rue Jean Baldissini - 69364 Lyon cedex 07
Tél. : 04 72 72 49 28 / valorisation@caprural.org
Chargée de mission : **Véronique Quiblier**

● La mission Coopérations entre acteurs

23 rue Jean Baldissini - 69364 Lyon cedex 07
Tél. : 06 66 46 62 76 / villes-campagnes@caprural.org
Chargée de mission : **Dominique Bernier**

● La gestion administrative

Plate-Forme régionale développement rural
Avenue de Lyon - 26500 Bourg-lès-Valence
Tél. : 06 77 83 45 03 / administration@caprural.org
Responsable : **Carine Lantheaume**

■ L'ANCRAGE LOCAL

Les Sites de proximité pour l'emploi et la création d'activités

Les Sites de proximité sont, depuis 1994, des lieux ressources pour l'emploi et la création d'activités en milieu rural. Au nombre de six, implantés en Ardèche, dans la Loire et dans la Drôme, ils sont à l'origine d'une méthode innovante et éprouvée en matière d'emplois : la construction d'offres d'activités (effectif : 22 personnes).

■ Site de proximité des Boutières

Quartier le Pont - 07310 Saint-Martin-de-Valamas
Tél. : 04 75 30 50 82 / site.proximite.boutieres@orange.fr
Responsable : **Jacqueline Dudal**

■ CeDRE

9 rue Désiré Bancel - 07270 Lamastre
Tél. : 04 75 06 41 22 / cedre@caprural.org
Responsable : **Anne Julien**

■ Site de proximité sud Ardèche

RD 104 - 07260 Rosières
Tél. : 04 75 35 38 68 / sp.sudardecche@gmail.com
Responsable : **Virginie Chaume**

■ Site de proximité du Diois

Communauté des communes du Diois
42 rue Camille Buffardel - 26150 Die
Tél. : 01 75 22 29 44 / site@paysdiois.fr
Responsable : **Estelle Jabrin**

■ Site de proximité Aix – Urfé – Roannais Agglomération

8 pré Portailier - 42430 Saint-Just-en-Chevalet
Tél. : 04 77 65 17 64 / sitedeproximite42@caprural.org
Responsable : **Corinne Gayte**

■ Maison des Services des Monts du Forez

7 place de l'église - 42440 Noirétable
Tél. : 04 77 24 96 28 / maison.services@caprural.org
Responsable : **Marion Hodin**

Le portage juridique des entités de la Plate-Forme est assuré par l'établissement public local d'enseignement et de formation professionnelle agricole (EPLFPA) du Valentin, à l'exception des six Sites de proximité, dont le portage est assuré par : la communauté de communes du Diois pour le Site du Diois, l'association AMESUD pour le Site sud Ardèche, l'EPLFPA Olivier de Serres d'Aubenas pour CeDRE, l'EPLFPA de Roanne Chervé pour le Site du Forez/Maison des Services, l'association du Site de proximité des Boutières et les trois communautés de communes éponymes du Site Aix – Urfé – Roannais Agglomération.

Sigles

ARADEL : Association Rhône-Alpes des professionnels du développement économique local / **CCI** : Chambre de commerce et d'industrie / **CIEDEL** : Centre international d'études pour le développement local / **CMA** : Chambre de métiers et de l'artisanat / **CRESS** : Chambre régionale de l'économie sociale et solidaire / **DIRECCTE** : Direction régionale des entreprises, de la concurrence, de la consommation, du travail et de l'emploi / **ELI** : Entreprises localement innovantes / **EPLFPA** : Établissement public local d'enseignement et de formation professionnelle agricole / **FEADER** : Fonds européen agricole pour le développement rural / **FEDER** : Fonds européen de développement rural / **GAL** : Groupe d'action locale / **IRDSU** : Inter-réseaux des professionnels du développement social urbain / **LEADER** : Liaison entre actions de développement de l'économie rurale / **PRAO** : Pôle Rhône-Alpes de l'orientation / **UNADEL** : Union nationale des acteurs et des structures du développement local

Pour en savoir plus : www.caprural.org

La Plate-Forme publie également :

- *Cap Rural* (bulletin d'information semestriel),
- deux newsletters : *Revue de presse* et *A vos agendas*,
- *Regards Croisés*,
- les bulletins d'information des Sites de proximité.

RAP- PORT D'ACTI- VITÉ 2013