

INVENTER

Inventons nos territoires de demain

Journée Cap Rural – Clermont Ferrand, IADT - 13 février 2020



La reterritorialisation de l'alimentation : entre articulation d'échelles et recomposition des mondes et des modèles

Marie Houdart, Virginie Baritoux, Vanessa Icéri, Sylvie Lardon, Pierre-Mathieu Le Bel, Salma Loudiyi

marie.houdart@inrae.fr



Quelques éléments de contexte

La reterritorialisation de l'alimentation :

❑ vise à reconnecter agriculture et alimentation au cœur des territoires

sécurité alimentaire, déséquilibre des rapports de force entre acteurs des filières, pratiques peu respectueuses de l'environnement

❑ de nouveaux et plus nombreux acteurs impliqués, engagés

production, transformation, distribution.../ citoyens / acteurs publics

❑ des initiatives atomisées et très diverses

AMAP, filière qualité autour d'un produit, IG, projet alimentaire territorial, etc.

Quelles conditions et leviers d'une gouvernance locale de l'alimentation adaptée aux territoires et à leurs enjeux ?

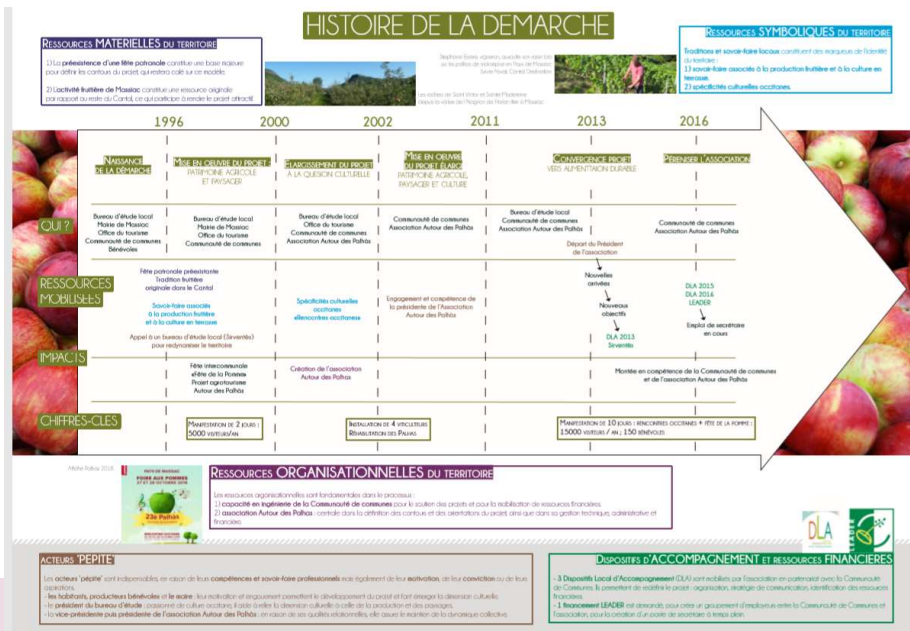
Le PSDR INVENTER pour instruire une diversité d'initiatives relevant de la reterritorialisation

	local	régional
Acteurs du marché		
Acteurs de la société civile		
Acteurs publics		 

17 études de cas : magasin de producteurs, MIN de Grenoble, réseau de jardiniers, verger-test des Cheires, communauté agricole brésilienne, ferme de la Mhotte, projet alimentaire d'Albi, PAT de Vichy, Filière Carrefour, route de l'huile, etc.

Approche qualitative (entretiens semi-directifs, observation participante)

- pratiques et stratégies des acteurs
- émergence et développement de l'action collective (processus)



IMPACTS POUR LE TERRITOIRE LA CRÉATION DE NOUVELLES RESSOURCES

- Le manifestant annuel de la fête de la pomme qui dure depuis 20 ans a contribué à la création de nouvelles ressources pour le territoire :
- le renforcement de l'identité du territoire : forte visibilité de l'événement, mise en valeur et diffusion de savoir-faire ainsi que différentes spécialités locales (notamment culturelles) au sein de la Communauté de communes et au-delà.
- des ressources économiques : forte attraction régionale et installation de nouveaux producteurs.
- une montée en compétence des acteurs individuels et collectifs (association, collectivité) : organisation, animation, coopération, recherche de financement.

AU COEUR DE LA RÉUSSITE LA FACILITÉ D'ADAPTATION DES ACTEURS

- Des conditions a priori qui favorisent la réussite du projet de développement :
- l'adéquation du projet avec les enjeux du territoire (culturels, paysagers, ou de production) et l'activation des ressources liées ;
- la capacité des acteurs (institutionnels et société civile) à allier ces ressources avec les outils réglementaires et financiers disponibles à l'échelle nationale et européenne (France, Europe) ;
- la participation des acteurs-clés, qui par leur double capacité d'ancrage territorial et d'ouverture, contribuent à accompagner et intégrer différents acteurs en/ou entre, ou à faciliter l'ensemble de la démarche.

PAROLE DU CHERCHEUR

MARIE HOUDART
Chargée de recherche en géographie, INISTEA

La fête de la pomme constitue un cas d'étude intéressant à plusieurs titres. En premier lieu, c'est l'une des rares démarches relatives à la question alimentaire en Auvergne qui vise différents enjeux de développement durable : culturel et économique. En ce sens, elle nous permet d'appréhender la façon dont peuvent être intégrés plusieurs enjeux. De plus, la démarche réactive différents types d'acteurs (maires, Communauté de communes, bureau d'étude, association, bénévoles, producteurs), nous permettant d'analyser leur rôle respectif dans la transition alimentaire.

CONCLUSIF

Au final, c'est bien la capacité d'adaptation des acteurs aux conditions territoriales et aux opportunités extra-territoriales, leur capacité à repenser les contours du projet au gré de l'évolution de ces conditions et opportunités, qui fonde le développement de ce projet.

LE PROJET PSDR INVENTER VISE À CARACTÉRISER LES INITIATIVES ALIMENTAIRES ET LEURS IMPACTS SUR LE TERRITOIRE. IL IMPLIQUE DES CHERCHEURS ET DES ACTEURS.

CETTE PLAQUETTE EST LE FRUIT D'UN PARTENARIAT ENTRE DES CHERCHEURS DE LUMIÈRE TERRITORIALES ET ARDITA, CAP RURAL, IADT ET PLATEFORME 21 DANS LE CADRE DU PROJET PSDR INVENTER.

L'articulation de ressources mobilisées à différentes échelles

Quand la territorialisation est portée par les acteurs publics
Mécanismes financiers, programmes de soutien ou de recherche

Ressources locales	Ressources extra-territoriales
2 pressoirs, producteurs, oliviers Savoir-faire (Huile d'olive) Représentation commune des enjeux	Fond social européen IGP toscano Loi régional régissant les routes de l'huile



Quand la territorialisation est portée par la société civile
Ressources financières et logistiques, réseaux

Ressources locales	Ressources extra-territoriales
Producteurs en circuits courts, bassin de consommation, réseaux associatifs locaux	Réseau français des monnaies locales, métropole clermontoise, Ministère



Quand la territorialisation est portée par les acteurs du marché
Ressources propres d'un acteur 'international', ensemble de normes et de conventions

Ressources locales	Ressources extra-territoriales
AOP, savoir-faire, herbe, relations de long terme entre producteurs et laiterie	Un distributeur de dimension nationale, une expérience en matière de partenariat, capacité à s'appuyer sur normes et attentes de niveau national



L'articulation de mondes et modèles

Le plus souvent, articulation de différents modèles alimentaires ou agricoles (agro-industriel, alternatifs) et/ou de 'mondes' (capitalisme et sociocratie; écologique et économique, etc.) : des situations 'hybrides'

Ces articulations s'appuient sur :

Une coordination spécifique d'acteurs variés

- Démarches participatives
- Coordination à la fois formelle et informelle



L'intégration/assimilation par un seul acteur

- Collectif
- Individuel



Conclusions

La (re)territorialisation de l'alimentation

Dans la littérature scientifique : une référence forte au 'local'

- **Nos résultats** : une diversité de ressources mobilisées, du point de vue de leur nature (matérielle, organisationnelle, identitaire) et de leur échelle → systématisation de l'articulation entre ressources territoriales et extraterritoriales comme levier de la reterritorialisation

Dans la littérature scientifique : une référence forte à 'l'alternatif'

- **Nos résultats** : le rapprochement systématique de différents mondes/modèles semble renforcer, plutôt qu'affaiblir, la reterritorialisation → deux types de modalités qui rassemblent différents mondes/modèles

Une nouvelle question : des acteurs clés capables d'articuler les échelles et les mondes/modèles → Comment faire émerger ces contributions spécifiques ?

Quelques ressources du PSDR Inventer

<https://www6.inra.fr/psdr-inventer/>

HOUDART, M., BARITAUX, V., à paraître. La grande distribution moteur d'hybridation et d'innovation dans les systèmes alimentaires territoriaux : le cas d'une filière engagement qualité Carrefour, Ouvrage Format, Gasselin et al. (ed.).

ICERI V., LARDON S., 2018. L'organisation socio spatiale, un commun pour le développement territorial. Le cas d'une communauté au Brésil. N° spécial : Biens communs et territoires, Leïla Kebir, Stéphane Nahrath et Frédéric Wallet (dir)., Espaces et Sociétés, (à paraître).

LEBEL PM., HOUDART M., LARDON S., 2017. Tensions entre permanences et innovations dans l'intelligence territoriale. Le cas du Projet Alimentaire Territorial fédérant le Grand Clermont et le PNR Livradois-Forez. Colloque international 'Médiation et villes des intelligences', IEA, Paris, 7-8 novembre 2017.

LOUDIYI S., HOUDART, M., 2019. L'alimentation comme levier de développement territorial ? Les cas de la fête de la Pomme de Massiac et du projet alimentaire territorial du Pays de Courpière, Auvergne, France. Economie Rurale.

WISKERKE, J. S. C. (2009). On places lost and places regained: Reflections on the alternative food geography and sustainable regional development. *International Planning Studies* 14(4): 369-387