

Projet SCIC-Agri

Comment l'ESS peut être un levier de développement de l'activité agricole sur le territoire ?

Charlène Arnaud, Maîtresse de Conférences en Sciences de Gestion
Pascale Château-Terrisse, Maîtresse de Conférences en Sciences de Gestion
Natalia Suarez, Stagiaire-recherche SCIC-Agri

I. Question générale et définitions

II. Présentation du projet de recherche SCIC AGRI

III. Présentation des résultats et perspectives de recherche

I. Question générale de la conférence et définitions

Comment l'ESS peut être un levier de développement de l'activité agricole sur le territoire ?

Définition du secteur agricole : un système global intégrant « *non seulement les acteurs locaux des filières de production, de transformation, de distribution, mais aussi le conseil technique, les politiques publiques territoriales ou territorialisées, les consommateurs et la société civile. On peut dire que ce système englobe également, de fait, les différents dispositifs et réseaux mettant en relation production, commercialisation et consommation (qu'il s'agisse de circuits courts ou longs)* » (Lamine, 2012, p. 143).

Un secteur en proie à de nombreux défis, un modèle dominant d'agriculture industrielle (Plumecocq et al., 2018) fondée sur « *la rationalisation scientifique et technique et sur la marchandisation de la production* » (Joly et Paradeise 2003:1) en perte de vitesse et de légitimité.

- Exploration de l'émergence d'un nouvel acteur coopératif – issu du champ de l'ESS – qui semble répondre, de manière innovante et alternative, à plusieurs défis et problématiques du secteur agricole : la Société Coopérative d'Intérêt Collectif (SCIC)
- Un phénomène émergent et croissant qui prend de l'ampleur (Grimonprez et Brangier 2018)

I. Question générale de la conférence et définitions

Société Coopérative d'Intérêt Collectif ?

« Les Scic ont pour objet la production ou la fourniture de biens et de services d'intérêt collectif, qui présentent un caractère d'utilité sociale. »
Article 19 quinquies - Loi du 10 septembre 1947 portant statut de la coopération

Les Sociétés Coopératives d'Intérêt Collectif (SCIC) sont des **coopératives multi sociétaires à vocation sociale** comme les coopératives de solidarité sociale italiennes et les coopératives de solidarité au Québec

Créées en 2001, il s'agit de la **dernière innovation juridique coopérative en France** (Sibille, 2012).

UNE SOCIÉTÉ

Société de personnes à forme commerciale : **société anonyme (SA)**, **société par actions simplifiées (SAS)** ou **société à responsabilité limitée (SARL)**.

Inscrite au Registre du Commerce et des Sociétés et soumise aux impôts commerciaux.

Fonctionne comme toute société soumise aux impératifs de bonne gestion et d'innovation.

La décision de toute société ou association déclarée de modifier ses statuts pour se transformer en Scic n'entraîne pas la création d'une personne morale nouvelle.

COOPÉRATIVE

1 personne = 1 voix en assemblée générale

La valeur nominale de la part sociale est fixée par les statuts. Le capital est variable, ce qui permet la libre entrée et sortie de sociétaires.

Mise en réserve des excédents à chaque clôture des comptes : **au moins 57,5 % du résultat affecté aux réserves impartageables**, ce taux pouvant être porté par chaque AG ou par les statuts à 100 %.

La part du résultat ainsi affectée aux réserves est déductible de l'impôt sur les Sociétés (IS).

Soumise à une procédure de révision quinquennale pour analyser l'évolution du projet coopératif sur la base, entre autres, des rapports annuels de gestion qui doivent traiter de cette question.

D'INTÉRÊT COLLECTIF

L'intérêt par lequel tous les associés et l'environnement peuvent se retrouver autour d'un objet commun en organisant **une dynamique multi parties-prenantes** (le caractère d'utilité sociale).

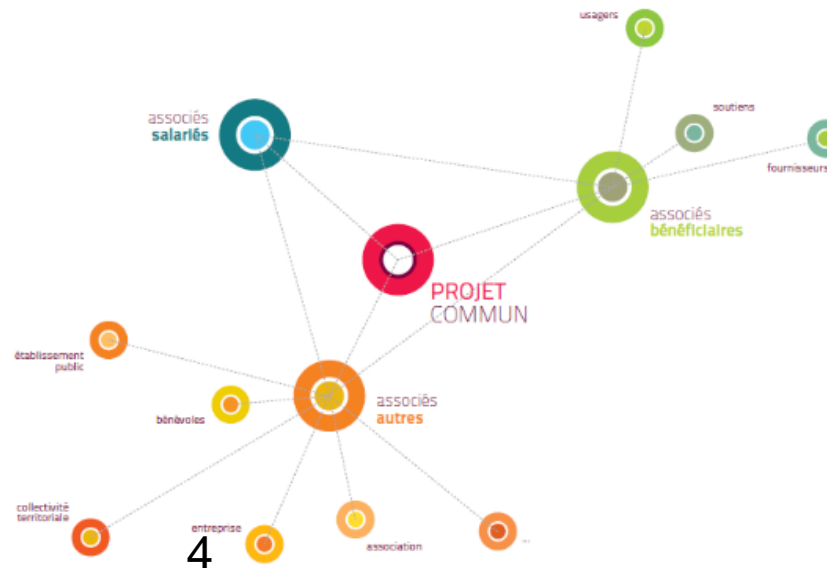
Ancrée sur un territoire géographique, ou au sein d'une communauté professionnelle ou encore dédiée à un public spécifique, la forme Scic peut recouvrir tout type d'activité qui rend des services aux organisations ou aux individus, sans restriction a priori,...

Permet d'associer **toute personne physique ou morale de droit privé ou de droit public** autour du projet commun.

Pour se constituer une Scic doit obligatoirement associer :

- **des salariés** (ou, en leur absence, des producteurs du bien ou service vendu par la Scic) ;
- **des bénéficiaires** (clients, fournisseurs, bénévoles, collectifs de toute nature, ...) ;
- **un troisième type d'associé** selon les ambitions de la coopérative (entreprise privée - société, artisan, association, profession libérale, exploitant agricole, ... -, financeurs,...).

Les collectivités territoriales, leurs groupements et les établissements publics territoriaux peuvent devenir associés et détenir jusqu'à 50 % du capital d'une même Scic.



EN SAVOIR PLUS : WWW.LES-SCIC.COOP

II. Présentation du projet de recherche SCIC AGRI

Aujourd'hui, le monde agricole est en proie à de nombreux défis :

- À une **échelle macro** : la nutrition des hommes, la qualité, l'accessibilité et la durabilité des ressources alimentaires, la transition énergétique et écologique, etc. ;
- À une **échelle sectorielle** : l'accès au foncier, l'installation et la transmission, les modèles économiques viables, les circuits-courts, etc.

→ Face à ces multiples constats, le projet de recherche SCIC-Agri étudie la dernière innovation en termes de statut coopératif : la Société Coopérative d'Intérêt Collectif (SCIC)

→ Un collectif de 13 chercheur.e.s du site Toulousain financé pour une démarche exploratoire inter disciplinaire par le LABEX SMS

→ Continuité de projets de recherche sur les SCIC: PICRI PAP SCIC avec la CGSCOP <https://picri.gess.ac/> et ESSADICAS avec l'ADEME sur l'acculturation à la sobriété <https://gess.ac/>

II. Présentation du projet de recherche SCIC AGRI

- La SCIC est porteuse d'innovations organisationnelles, sociales et territoriales, l'émergence des SCIC dans le secteur agricole mérite d'être étudiée afin de déterminer dans quelle mesure elle permet de résoudre un certain nombre de défis du secteur
- Questionnement autour de ce modèle organisationnel
- Pour ce faire, la méthode principale est celle de l'étude de cas multiples et comparés.

3 questions fondamentales structurent le projet :

- **QR1.** En quoi les SCIC constituent-elles de nouveaux modèles de coopération agricole ? À quelles problématiques contemporaines du secteur les SCIC peuvent-elles apporter des solutions ?
- **QR2.** Comment le multi-sociétariat structure-t-il les relations entre acteurs, ainsi que leurs représentations et leurs pratiques ?
- **QR3.** Dans quelle mesure cette forme organisationnelle peut permettre de participer au développement territorial ?

II. Présentation du projet de recherche SCIC AGRI

Trois lots de travail : Résultats sur le lot 1 ; lots 2 et 3 = terrains au printemps

Lot 1. Les SCIC : de nouveaux modèles coopératifs agricoles : état des lieux et analyse typologique (stage-recherche d'avril à septembre 2020)

1. Typologie des formes de coopératives dans le secteur agricole (SCA, CUMA, SCOP, CAE, SCIC), voire des groupements (état des lieux théorique)
2. Typologie et cartographie des projets agricoles portés par des SCIC en France (état des lieux empirique)
 - Entretiens avec des experts (7)
 - Analyse de la presse sur les SCIC
 - Participation à des groupes de réflexions en Rhône Alpes
 - Etudes de cas et amorçages terrains (5)
 - Projets pédagogiques sur les SCIC agricoles (Ensat, IUT de Castres et Purpan)

II. Présentation du projet de recherche SCIC AGRIC

Trois lots de travail : Résultats sur le lot 1 ; lots 2 et 3 = terrains au printemps

Lot 2. Les SCIC : un modèle organisationnel alternatif dans le secteur agricole

La SCIC se caractérise par son multi-sociétariat, son ancrage territorial et sa finalité sociale (Maignan et al. 2018; Margado 2002) → Triple questionnement :

1. Comment les SCIC s'organisent pour associer autour d'un même projet des acteurs multiples et hétérogènes ? (PICRI PAP SCIC 2016)
2. La SCIC agricole favorise-t-elle l'Innovation Sociale (Cloutier 2003) et permet-elle une transformation sociale à travers des méthodes d'essaimage?
3. Comment se construit le modèle d'affaires d'une SCIC? Quels sont les critères des performances (Sautereau et Petitgenet 2014) associés à ce modèle d'affaires social ?

II. Présentation du projet de recherche SCIC AGRI

Trois lots de travail : Résultats sur le lot 1 ; lots 2 et 3 = terrains au printemps

Lot 3. Les SCIC : un outil au service du développement du territoire

La SCIC est un outil permettant la rencontre des mondes agricole et non agricole (Cardona 2014) autour d'un projet partagé. En cela, elle participe à l'émergence d'écosystèmes organisationnels et territoriaux en ce qu'elle permet l'invention de nouveaux collectifs agricoles et territoriaux (Thomas 2008).

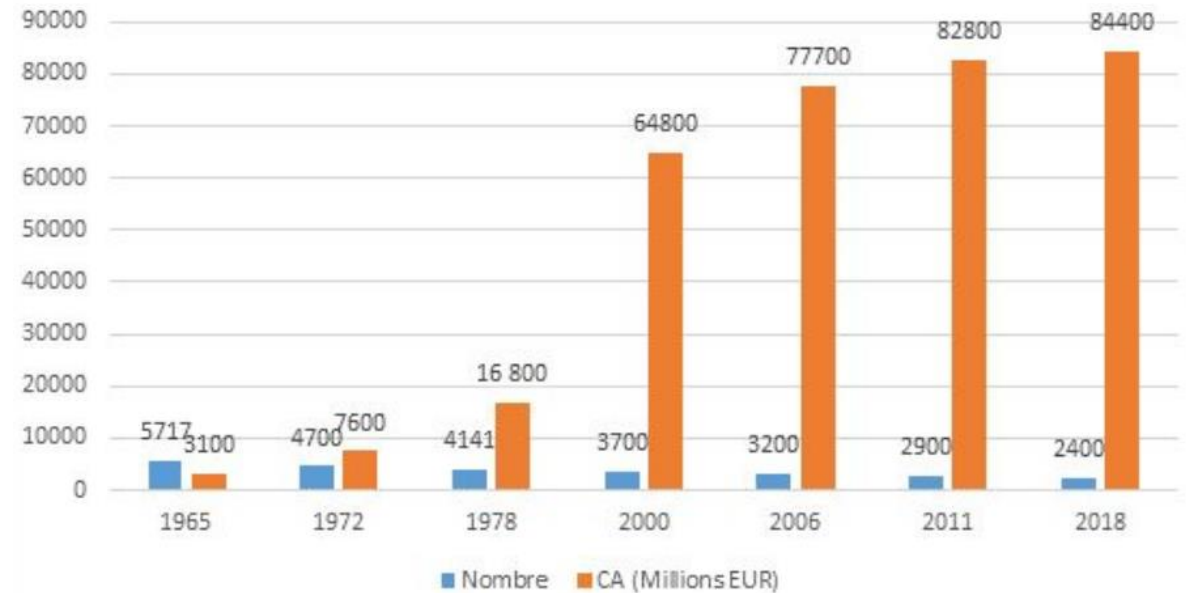
- Dans quelle mesure peut-on considérer la SCIC comme particulièrement ancrée sur le territoire (Bélis-Bergouignan et Corade 2008; Pierre et Bioteau 2017) et participant au développement local, notamment en favorisant la création de filières courtes en production biologique (Thomas 2008) ?

III. Principaux résultats et perspectives de recherche

Les Sociétés Cooperatives Agricoles SCA

- Phénomène de concentration (diminution du nombre de cooperatives) associé à une croissance économique globale
- Le développement de groupes coopératifs (internationalisation et filialisation) (Filippi et al. 2008) → évolutions de la législation
- Affaiblissement de la relation entre le membre et la coopérative (Barraud-Didier, Henninger, & Anzalone, 2012; Lucas, 2018)

Evolution du nombre de coops et du CA cumulé - France (1965-2018)



III. Principaux résultats et perspectives de recherche

Les défis des formes traditionnelles de coopératives agricoles

- Tensions entre l'ancrage territorial et les marchés mondiaux
- Transition agro-écologique
- Renouvellement des générations d'agriculteurs
- Construction de projets avec les pouvoirs publics

CONGRÈS DE COOP DE FRANCE

Les coopératives en quête d'un nouveau souffle

© jeu. 19 décembre 2019 à 12:03 • Delphine Jeanne • Terre-net Média



Avec la libéralisation des marchés, la volatilité des prix, la fin des quotas laitiers et sucriers, les coopératives agricoles ont été confrontées ces dernières années à de nouveaux défis. Au-delà du travail sur le renforcement de l'efficacité économique, de la gouvernance, ou de l'accompagnement des adhérents, elles doivent également mettre en avant leurs atouts pour séduire les nouvelles générations d'agriculteurs.



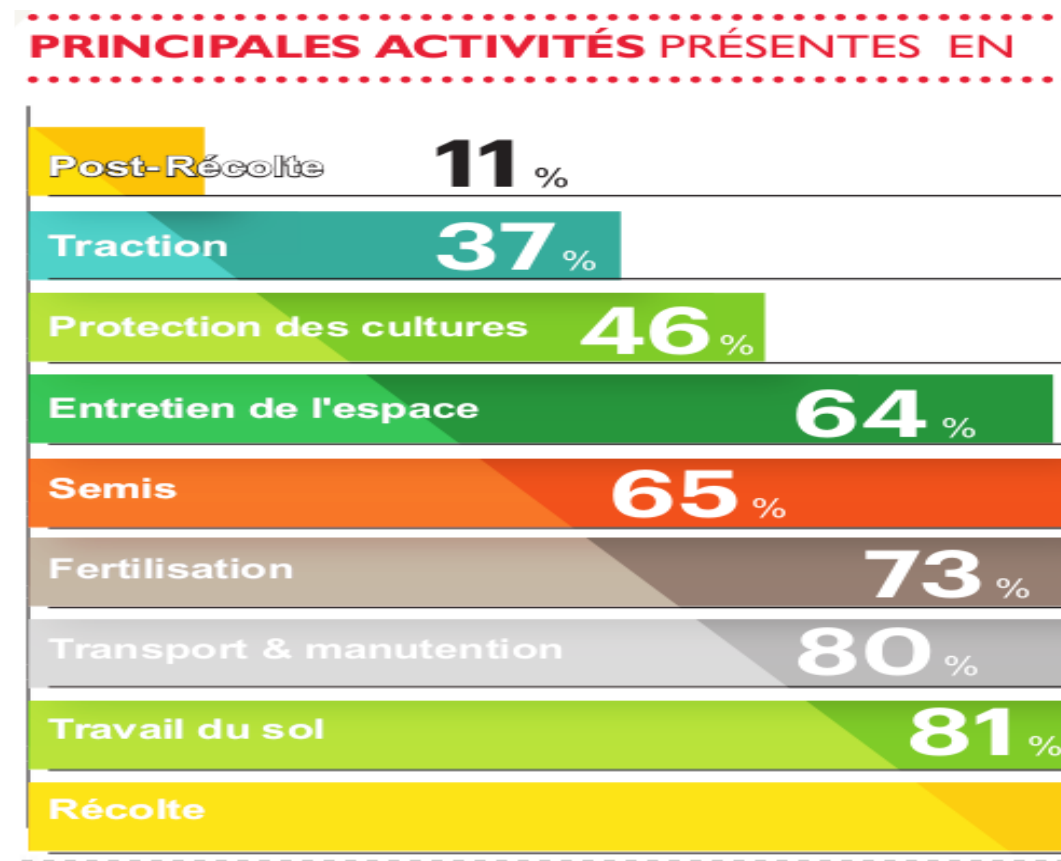
Dominique Chargé, président de Coop de France (©Terre-net Média)

III. Principaux résultats et perspectives de recherche

Les Coopératives d'Utilisation de Matériel Agricole (CUMA)

2017 : 11 740 Cuma ; CA de 620 millions € 202 000 adhérents ; 4 700 salariés

- Coopératives locales de proximité (Lucas et al. 2014)
- Ambitions d'autonomie et de territorialisation du développement agricole avec relocalisation de la production (Pierre et Thureau 2011)
- Diminution du nombre d'adhérents
- Volonté de diversification : développement de projets transversaux / diversifiés



III. Principaux résultats et perspectives de recherche

Les SCIC dans le secteur Agricole :

- La revue de presse réalisée a permis de faire émerger – à l'échelle nationale – **139** SCIC dans le secteur agricole → Non exhaustif ; mais un panorama qui permet de compléter les données institutionnelles existantes très parcellaires
- Un état des lieux a été réalisé à l'échelle de la region Occitanie – **48** SCIC dans le secteur agricole
- Deux constats principaux :
 - Les SCIC sont présentes sur les trois sous-secteurs d'activité « bois et énergies renouvelables » ; « végétal » ; « animal »
 - Des SCIC repérées dans la revue de presse ont disparu → intérêt d'étudier les facteurs d'échec

III. Principaux résultats et perspectives de recherche

Secteurs d'activité : Le bois et les énergies renouvelables

Production d'énergies renouvelables, en particulier la combustion du bois



SCIC Bois Bocage Énergie B2E

Née d'un collectif d'habitants, appuyés par des élus et des agriculteurs en 2006 → maintien du bocage

- Gérer durablement la ressource bocagère et entretenir le paysage
- Donner une valeur au bocage par la vente du bois-décheté essentiellement aux collectivités locales et établissements publics
- Créer une activité locale en milieu rural pour conforter des emplois et en assurer une gestion partagée
- Produire et vendre localement une énergie renouvelable accessible aux petites installations

III. Principaux résultats et perspectives de recherche

Secteurs d'activité : Le végétal

Production agricole de légumes et fruits, commercialisée en circuits courts



La ferme de la Vergne Babouin

Née d'un collectif d'associations et d'habitants dont l'objectif était de racheter et faire revivre la Ferme de La Vergne.

La SCIC a repris la ferme pour la transformer en tiers lieu comprenant 3 types d'activités : agricole (essentiellement maraîchage), tertiaire et artistique

III. Principaux résultats et perspectives de recherche

Secteurs d'activité : L'animal

Comprend l'ensemble des activités d'élevage liées à la production et à la transformation de la viande et du lait



Abattoir Paysan du Vigan

8 mois après la vidéo de L214 (février 2016), l'abattoir du Vigan dans le Gard ferme ses portes. Un collectif d'une soixantaine d'éleveurs se réunit et crée la SCIC Coopérative Bouchère Paysanne en mai 2018 qui gère maintenant l'abattoir et son service de découpe Paysan du Vigan.

100% des usagers sont des éleveurs qui pratiquent la vente directe au niveau local.

III. Principaux résultats et perspectives de recherche

Des grands défis contemporains agricoles et ESS → Quelles problématiques agricoles sont adressées par les SCIC ?

Les SCIC, propriété collective et financement participatif du foncier

→ Répondre à l'utilisation de la propriété privée des terres agricoles, donner un nouveau sens à la terre par une exploitation partagée ou plurielle

Réunir les bénéficiaires du projet, les travailleurs et les personnes qui veulent utiliser la terre agricole sous différents angles

Les SCIC comme alternative au paradigme d'installation promu par les dispositifs d'aide étatiques

→ Espace test, accompagnement et foncier pour servir de banc d'essai pour les nouvelles générations, *ie* néoruraux

Nouvelles interactions entre acteurs publics et privés pour l'aide à l'installation

III. Principaux résultats et perspectives de recherche

Des grands défis contemporains agricoles et ESS → Quelles problématiques agricoles sont adressées par les SCIC ?

Les SCIC pour re territorialiser la distribution des produits alimentaires

→ Construire des filières courtes et une nouvelle image de l'agriculture et du territoire pour répondre à un intérêt collectif (Thomas, 2008)

Associer directement producteurs et consommateurs et développer la démocratie alimentaire

La diversification des activités agricoles

- diversification à plusieurs niveaux
- Poly-culture et poly-élevage (dans la lignée de l'agriculture paysanne)
 - Diversification des activités agricoles vers l'aval
 - Diversification au-delà du secteur agricole (projets inter-sectoriels)

III. Principaux résultats et perspectives de recherche

Des grands défis contemporains : Défis et enjeux propres aux SCIC (les problématiques de l'ESS) qui ressortent dans les problématiques rencontrées par les SCIC agricoles

Ancrage territorial : dimension fondatrice du système de coopération agricole ; réponse à de besoins localisés à travers des circuits courts, locaux et bio ; volonté d'intégrer l'agriculture dans des projets de développement local inter-sectoriels

Multisociétariat : gestion d'un système multi-parties prenantes ; gouvernance démocratique (alors qu'elle est contestée dans les SCA) ; la SCIC comme nouvel instrument de Partenariat-Public-Privé

Travail : (in)justices et (in)égalités dans le secteur; reconnaissance du temps et coût du travail et des travailleurs « invisibles » ; pratiques RH alternatives

Modèle économique : durabilité des modèles économiques ; robustesse ; vision alternative de la création, de la captation et de la distribution de la valeur

Essaimage : face à des modèles de coopération agricole plutôt capitalistes, les SCIC essaient sur les territoires plutôt que de croître en interne

III. Principaux résultats et perspectives de recherche

Un programme d'accès au terrain au printemps 2021 : sélection de cas exploratoires au regard de l'ensemble de ces problématiques / défis

SCIC-CAE
Milieu rural
Née des producteurs

SCIC-CAE
Milieu urbain
Née des consommateurs

Réseau de fermes
coopératives
en circuits courts localisés ;
travail ; essaimage

SCIC
Espace test

SCIC
Foncière agricole

Foncier ; installation ; ancrage
territorial ; partenariats-
publics-privés ; essaimage

Plateforme logistique
de restauration
collective

Circuits-courts ; AB ; ancrage
territorial ; partenariats-
publics-privés

***Finalité sociale et
multisociétariat : problématiques
transversales***

III. Principaux résultats et perspectives de recherche

Des valorisations scientifiques en cours et un projet de recherche d'ampleur nationale :

- **Article dans la revue RECMA** : “SCIC et agriculture : le temps de la floraison” (basé sur la revue de presse – envoi novembre 2020) ;
- **Article dans la Revue Internationale PME (RIPME)** : “Les SCIC, des nouveaux acteurs de la coopération Agricole qui apportent des solutions alternatives et innovantes face aux défis actuels” (base sur les entretiens exploratoires réalisés avec les experts et les premiers terrains – envoi janvier 2021);
- **Réponse à l'appel à projet générique de l'Agence Nationale de la Recherche** (dispositif JCJC – envoi 1er décembre 2020) : “Les Sociétés Coopératives d'Intérêt Collectif (SCIC), des organisations disruptives dans le champ Agricole”